

# 网络摄像机

## 操作指南

V 19.1

### 保修卡

保修说明：

- 保修期内因产品缺陷或本身引起的故障，请与经销商或本公司售后服务联系。
- 请勿使用平邮和货到付款方式来寄送设备。
- 下列情况不在保修范围内：
  - 不能出示产品的有效保修凭证和购买发票或收据
  - 因人为原因、操作不当或不可抗力导致的产品故障或损坏。
  - 非本公司授权的机构维修，改装，拆卸造成的故障或损坏。
  - 产品超出本公司规定的保修期限。

免费保修期：壹年

姓名：\_\_\_\_\_ 电话：\_\_\_\_\_

详细地址：\_\_\_\_\_

经销商：\_\_\_\_\_ 联系人：\_\_\_\_\_

联系电话：\_\_\_\_\_ 购买日期：\_\_\_\_\_

为了更好的为您提供服务，请妥善保管好保修卡，感谢您使用本公司产品！

### 用户须知

使用前，请您务必仔细阅读说明书，并在使用时严格遵守，感谢您购买本产品。

#### ⚠ 注意：

- 请在使用本产品的同时修改用户密码，以免被不法份子盗用。
- 请勿将设备安装在潮湿、有灰尘、儿童容易接触到的场所。
- 请将设备安装在通风良好的场所，切勿堵塞设备的通风口。
- 请在允许的温湿度范围内使用和贮存，切勿随意拆卸设备。

#### ⚠ 特别声明：

- 产品请以实物为准，说明书仅供参考。
- 说明书内容将根据产品实时更新，不再另行通知。
- 说明书可能包含技术上不准确的地方、或与产品功能不相符的或印刷错误的地方，请以本公司最终解释为准。

### 1 开箱检查

拆开外包装箱时，请检查有无物品损坏或缺失，如有请及时联系当地经销商。

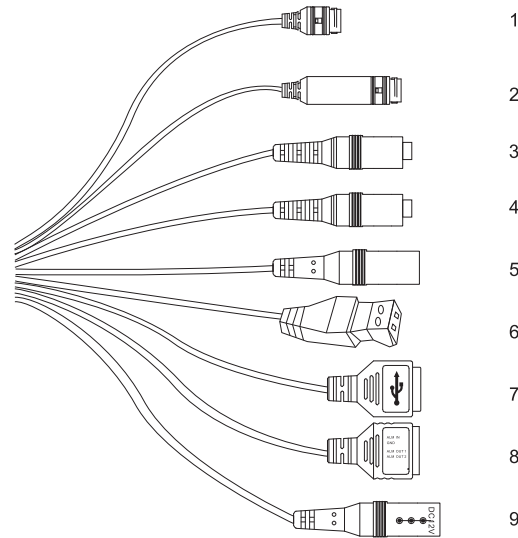
#### 随机附件清单

序号	配件名称	数量	单位
1	网络摄像机	1	台
2	快速操作手册	1	份
3	产品合格证	1	份

📖 根据产品型号不同，随箱附件可能有变动，请以实际为准。

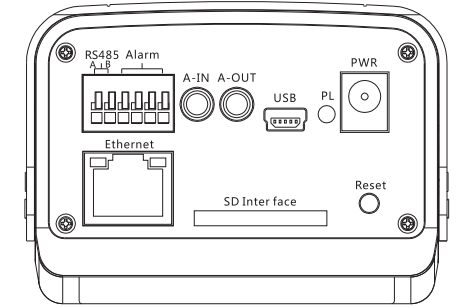
### 2 线缆接口说明

- 结构图纸均为示意图,仅用于了解线缆接口的功能



📖 不同设备的线缆可能不同,具体请以实物为准

### 3 AT系列摄像机接口说明



接口名称	描述	接口名称	描述
RS485	RS485接口	PL	状态指示灯
Alarm	报警接口	PWR	电源接口
A-IN	音频输入	Reset	Reset键
A-OUT	音频输出	SD Inter face	SD 卡槽
USB	USB接口	Ethernet	网络接口

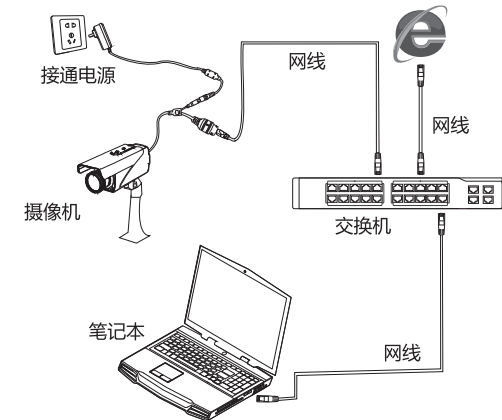
#### 外接线缆功能介绍

序号	接口	接口名称	功能描述
1	LAN	网络接口	连接以太网线
2	POE+LAN	POE网络接口	POE 以太网供电
3	A-IN	RCA音频输入	接收拾音器等设备的音频信号
4	A-OUT	RCA音频输出	输出音频信号给音响等设备
5	A-IN/OUT	3.5mm音频输入输出	输入/输出音频信号
6	RS485	RS485接口	RS485接口，控制外部云台等
7	USB	USB接口	用于摄像机与外部设备的连接
8	I/O	I/O端口	包括报警输入、输出，不同设备I/O端口可能不同
9	POWER	电源输入接口	电源接口，输入DC 12V

### 4 开机和启动

步骤一：将摄像机按示意图连接到局域网。

步骤二：给摄像机、交换机等设备使用正规直流12V电源适配器供电。



⚠ 注意：所有线路连接完毕，才能接通电源。

# 5 网络配置

所有摄像机出厂时IP地址默认为：(192.168.1.10)，为了使摄像机能顺利接入网络，请根据实际网络环境，合理规划可用的IP网段。

## 5.1修改IP地址

通过有线网络访问的摄像机可以使用【DeviceManage】获取并修改IP地址。本文以【DeviceManage】修改IP地址的方法为例进行介绍。也可登录WEB端，通过网络参数配置修改IP。

## 5.2登录WEB界面

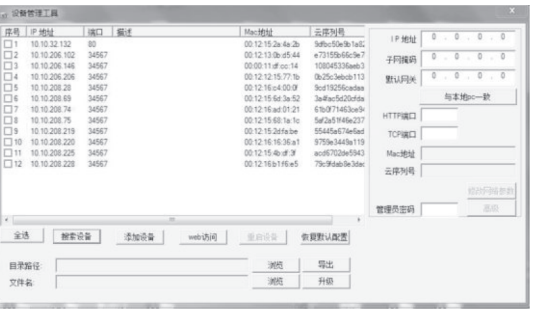
步骤一：打开电脑的IE浏览器，在地址栏输入修改后的摄像机IP地址，按ENTER键。  
步骤二：点击【下载控件】，根据系统提示安装控件，安装完后进入系统登录界面



出厂默认『用户名』:admin『密码』空，点击【登录】即可

**注意**  
下载插件时，IE默认拦截插件，可设置IE是的安全级别：『internet选项』>『安全』>『自定义级别』>『ActiveX控件和插件』里面选项全部启用。

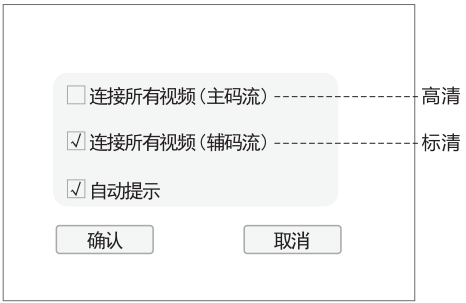
步骤一：双击打开【DeviceManage】，单击【搜索】



步骤二：在左侧IP列表中勾选需要修改的摄像机IP，在右侧【IP地址】、【子网掩码】、【默认网关】输入规划好的IP地址，或者点击【与本地PC一致】自动获取IP，免去复杂设置。

步骤三：修改完IP后点击【修改网络参数】，以确认保存修改后的IP。

步骤三：选择好码流点击【确认】进入实时监控画面。



不同产品WEB界面可能不同，以实际界面为准。

# 6 录像设置

鼠标点击【设备配置】>【录像功能】>【录像设置】  
界面如下：



『通道』：针对不同通道进行录像配置。  
『长度』：设置每个录像文件的时长，默认为60分钟。  
『时间段』：支持分时段录像，仅在设置的时间段启动录像。  
『录像类型』：设置录像类型，方便回放录像时按录像类型检索。

# 7 录像回放

鼠标右击【回放】：



『回放方式』:远程回放、本地回放  
『回放模式』:按文件、按时间  
『类型』:可选择回放视频的类型  
『开始时间』:选择回放视频开始的时间  
『结束时间』:选择回放视频结束的时间  
『录像查询』:查询符合筛选条件的视频